



## Fiche-Info 5

# Consommateurs et public général

### Fiche-info 5.3 – Perception publique et acceptabilité des consommateurs



**SUWANU EUROPE** est un projet H2020 qui vise à promouvoir et à faciliter les échanges de connaissances, d'expériences et de compétences entre usagers et acteurs impliqués dans la réutilisation des eaux en agriculture. Cette Fiche-Info 5.3 est à destination des consommateurs et du public général, elle décrit les principaux éléments relatifs à la perception du public et des consommateurs sur la réutilisation des eaux, les facteurs d'influence, ainsi que les stratégies qui peuvent être mises en œuvre pour faciliter l'acceptabilité.

#### 1. Introduction

Au cours des 50 dernières années, les eaux ont été réutilisées dans le monde entier pour des usages divers, potables ou non potables. Les retours d'expérience de ces projets montrent que l'acceptation publique est un élément clé pour assurer le succès de ces initiatives. Par ailleurs, de nombreux projets ayant échoué ont révélé qu'une perception négative du public peut faire échouer un projet techniquement bien conçu. Ainsi, cette fiche d'information présente les éléments les plus pertinents liés à l'acceptation publique de la réutilisation des eaux dans l'agriculture et fournit des conseils utiles pour établir une relation positive avec la communauté.

#### 2. Facteurs influençant la perception publique

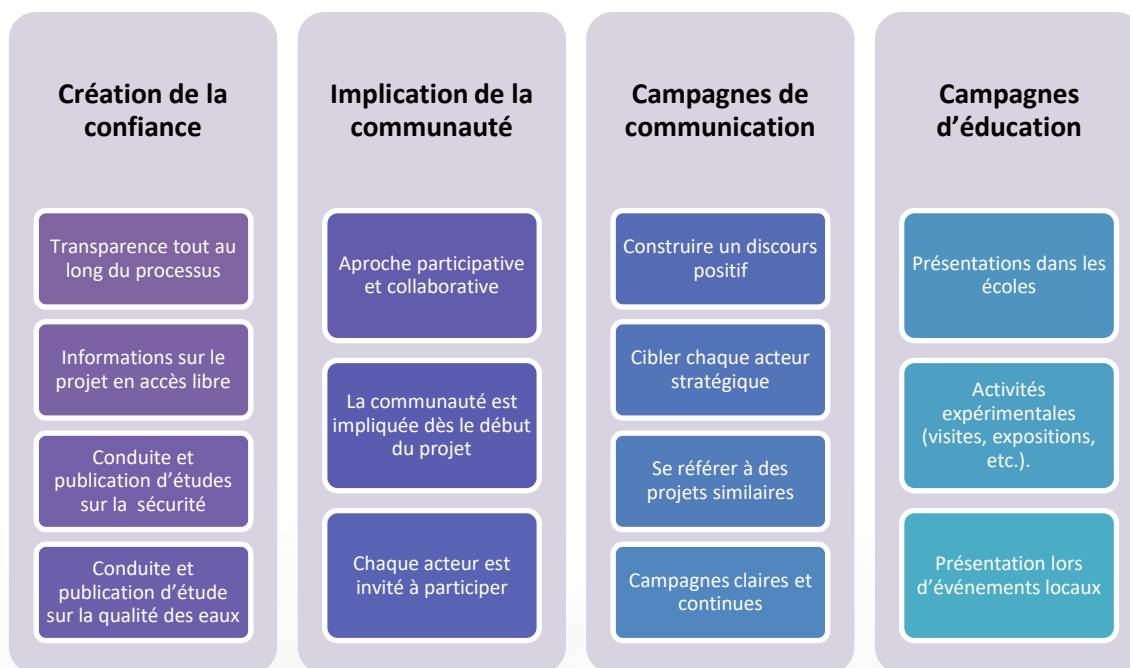
Les recherches existantes donnent une vue d'ensemble des éléments clés impliqués dans la perception publique. Ces éléments sont liés entre eux et peuvent varier considérablement selon le contexte. Le tableau ci-dessous résume les principaux facteurs.

Facteur	Caractéristiques	Réponse des décideurs politiques
Facteur de répulsion	Barrière psychologique produite par la répulsion ou le dégoût liés à la source de l'eau. Difficulté à distinguer la source (eaux usées) du produit final (eaux traitées)	Créer un discours positif, en évitant la référence aux eaux usées.
Les inquiétudes liées aux risques	Préoccupations de santé publique, notamment à propos de la consommation par les enfants de productions irriguées avec des eaux traitées. Peur des éventuels effets inconnus sur le long terme.	Réaliser des études de sécurité sur les eaux traitées avec des organismes prestigieux et reconnus (institutions scientifiques, universités, etc.)
Source et qualité de l'eau	Méfiance à l'égard des eaux traitées en raison du manque de connaissances et de contrôles sur la source et la qualité de l'eau.	Faire connaître les critères et la méthodologie utilisés pour évaluer la qualité de l'eau. Expliquer le processus de valorisation de l'eau.
Effets sur les cultures comestibles	Meilleure réaction vis-à-vis des cultures non destinées à la consommation humaine. Le type de procédé requis avant la consommation - cuisson, pelage, etc. - influence l'acceptation.	Réaliser des études de sécurité sur les cultures irriguées avec des eaux réutilisées avec des organismes reconnus
Confiance dans les autorités publiques	Le public est plus disposé à accepter la réutilisation lorsque les institutions responsables sont dignes de confiance, responsables et soucieuses du bien-être public.	Assurer la transparence et l'équité des projets de réutilisation. Établir des alliances avec les principaux acteurs.
Raréfaction de l'eau	Les régions confrontées à la raréfaction de l'eau sont plus réceptives à la réutilisation des eaux, surtout si une prise de conscience sociale existe déjà	Sensibiliser à la raréfaction de l'eau et aux avantages des sources non conventionnelles.
Coût de l'eau	Le public s'attend à payer un tarif moins élevé, car l'eau est considérée de moindre qualité.	Analyser la commercialisation des cultures et travailler avec les producteurs pour s'assurer de leur engagement.

Un grand nombre d'études sont axées sur les caractéristiques démographiques, mais la variabilité des résultats n'a pas permis de corrélérer l'acceptation publique à un quelconque critère démographique. Un résultat similaire a été observé dans l'étude sur les attitudes environnementales, où une forte sensibilisation à l'environnement ne se traduisait pas par une attitude positive à l'égard de la réutilisation des eaux. En outre, la littérature souligne le manque de recherches approfondies sur les facteurs influençant la perception publique au vu de son importance pour le succès des projets de réutilisation des eaux.

### 3. Stratégies de sensibilisation du public

La revue des anciens projets de réutilisation, aussi bien les réussites que les échecs, donne un aperçu des éléments clés à prendre en compte pour gagner la confiance et le soutien des communautés. La figure ci-dessous illustre les principes fondamentaux à suivre pour mettre en place une solide stratégie de sensibilisation du public.



Comme chaque région et chaque contexte sont différents, la stratégie doit tenir compte de la spécificité de la communauté concernée et des caractéristiques du projet de réutilisation. La clé de ces lignes directrices est de comprendre que la sensibilisation du public nécessite une approche multidisciplinaire et participative, afin de parvenir à une relation fructueuse et durable entre la communauté, les autorités publiques et les parties prenantes impliquées dans le projet de réutilisation.

#### Références / Lectures complémentaires

- Fielding, Kelly S.; Dolnicar, Sara; Schultz, Tracy (2018) "Public acceptance of recycled water", *International Journal of Water resources development*, DOI: 10.1080/07900627.2017.1419125.
- Kemp, B.; Randle, M.J.; Hurlimann, A.; Dolnicar, S. (2012) "Community acceptance of recycled water - can we inoculate the public against scare campaigns?" *Journal of Public Affairs*, 12(4). Pp. 337-346.
- Murni Po, J.; Kaeerecher, D.; Nancarrow, B.E. "Literature review of factors influencing public perceptions of water reuse" *CSIRO Land and Water*, Technical Report 54/03, December 2003.
- Smith, H.M.; Brouwe, S.; Jeffrey, P.; Frijns, J. "Public responses to water reuse - understanding the evidence", *Journal of Environmental Management*, V 207, 1 February 2018, pp. 43 - 50.

#### CONTACTS:

##### Coordinateur

Rafael Casielles (BIOAZUL SL)  
Avenida Manuel Agustin Heredia nº18 1ª4 Málaga (SPAIN)  
Mail | [info@suwanu-europe.eu](mailto:info@suwanu-europe.eu) Site internet | [www.suwanu-europe.eu](http://www.suwanu-europe.eu)

#### CONTACTS:

##### Responsable de la fiche info

Xana Rodríguez (CECU)  
Calle Mayor nº 45, 2º, 28013, Madrid.  
Mail | [xana.rodriguez@cecu.es](mailto:xana.rodriguez@cecu.es) Site internet | [www.suwanu-europe.eu](http://www.suwanu-europe.eu)